

## สรุปมาตรการป้องกันและ แก้ไขผลกระทบสิ่งแวดล้อม มาตรการติดตามตรวจสอบ คุณภาพสิ่งแวดล้อม

- 3.1 สรุปมาตรการป้องกันและแก้ไขผลกระทบสิ่งแวดล้อม
- 3.2 สรุปผลการติดตามตรวจสอบคุณภาพสิ่งแวดล้อม
  - 3.2.1 คุณภาพอากาศ
  - 3.2.2 ระดับเสียง
  - 3.2.3 ค่าความสั่นสะเทือน
  - 3.2.4 คุณภาพน้ำ

จัดทำโดย

โครงการเหมืองแร่หินอุตสาหกรรมชนิดหินปูน เพื่ออุตสาหกรรมก่อสร้าง  
ประทานบัตรที่ 25614/15668  
บริษัท ทรัพย์กองทอง จำกัด  
ตำบลสามแยก อำเภอวิเชียรบุรี จังหวัดเพชรบูรณ์

## บทที่ 3

# สรุปมาตรการป้องกันและแก้ไขผลกระทบสิ่งแวดล้อม และมาตรการติดตามตรวจสอบคุณภาพสิ่งแวดล้อม

### 3.1 สรุปมาตรการป้องกันและแก้ไขผลกระทบสิ่งแวดล้อม

สรุปผลการปฏิบัติตามมาตรการป้องกันและแก้ไขผลกระทบสิ่งแวดล้อม โครงการเหมืองแร่หินอุตสาหกรรมชนิดหินปูน เพื่ออุตสาหกรรมก่อสร้าง ประทานบัตรที่ 25614/15668 ของบริษัท ทรัพย์ทอง จำกัด ตั้งอยู่ที่ตำบลสามแยก อำเภวิเชียรบุรี จังหวัดเพชรบูรณ์ ตามหนังสือที่ ออก 0508/370 ลงวันที่ 27 มกราคม 2559 ออกโดยกรมอุตสาหกรรมพื้นฐานและการเหมืองแร่ พร้อมทั้งการออกสำรวจพื้นที่และศึกษาข้อมูลที่ได้ตามสภาพในปัจจุบันสรุปประเด็นที่สำคัญได้ดังต่อไปนี้

1. ดำเนินการทำเหมืองในพื้นที่ที่ได้รับการอนุญาต และได้เว้นแนวเขตไม่ทำเหมืองในระยะ 10 เมตร
2. ดูแลปรับปรุงสร้างอาคารปิดคลุมโรงโม่หิน มีระบบสเปรย์ฉีดน้ำตามจุดต่างๆ ที่ก่อให้เกิดฝุ่นละออง เช่น บริเวณยู่รับหินใหญ่ ปากโม่แรก และบริเวณปลายสายพาน
3. ปรับปรุงถนนภายในพื้นที่และทางเข้า-ออกของโครงการ ให้เป็นถนนลาดยางเป็นบางช่วงและปรับปรุงถนนจากหน้าเหมืองถึงอาคารโรงโม่หินให้มีสภาพเป็นถนนบดอัดแน่น และฉีดพรมน้ำบริเวณถนนที่ก่อให้เกิดการฟุ้งกระจายของฝุ่นละออง
4. ดูแลรักษาต้นไม้ในพื้นที่ไม่ทำเหมือง พร้อมปลูกต้นไม้เพิ่มเติมในบริเวณต่างๆ ของพื้นที่โครงการ เช่น บริเวณโดยรอบพื้นที่โรงโม่ บริเวณด้านหน้าโครงการ รวมทั้งบริเวณสำนักงานของโครงการได้จัดสวนหย่อมและปลูกต้นไม้เพิ่มเติม
5. ในด้านความปลอดภัยของการทำงาน ได้จัดหาอุปกรณ์ป้องกันอันตรายส่วนบุคคล รวมไปถึงอุปกรณ์ปฐมพยาบาลเบื้องต้นสำหรับพนักงาน เพื่อป้องกันการเกิดอุบัติเหตุหรือเหตุฉุกเฉิน
6. มีการขุดคูระบายน้ำและคันทำนบกั้น บริเวณริมเส้นทางขนส่งแร่และโดยรอบพื้นที่โครงการ
7. มีจุดขังน้ำหนักรถบรรทุกขนส่งแร่ให้เป็นไปตามที่กฎหมายกำหนด รวมไปถึงจัดให้มีลานล้างล้อ เพื่อลดการฟุ้งกระจายของฝุ่นละออง
8. ทางโครงการได้ดำเนินการทำกรรมธรรม์ประกันภัยความรับผิดชอบตามกฎหมายต่อบุคคลภายนอก (สำหรับการทำเหมืองแร่) เพื่อใช้เป็นงบประมาณในการเผื่อระวังและรับผิดชอบเมื่อเกิดความเสียหายหรือได้รับความเดือดร้อนจากการทำเหมืองของโครงการดังเอกสารแนบ 15

## 3.2 สรุปผลการติดตามตรวจสอบคุณภาพสิ่งแวดล้อม

### 3.2.1 คุณภาพอากาศ

#### 1) ปริมาณฝุ่นละอองแขวนลอยรวม (TSP)

จากผลการตรวจวัดคุณภาพอากาศในรูปปริมาณฝุ่นละอองแขวนลอยรวม (TSP) โครงการเหมืองแร่หินอุตสาหกรรมชนิดหินปูน เพื่ออุตสาหกรรมก่อสร้าง ประทานบัตรที่ 25614/15668 ของบริษัท ทรัพย์กองทอง จำกัด จำนวน 4 สถานี ได้แก่ บริเวณสำนักงานโรงโม่หินของโครงการ บ้านแก่งหินปูน บ้านนครนายก และบ้านเตาถ่าน ที่ผ่านมาจนถึงเดือนธันวาคม 2567 พบว่า สถานีที่มีผลการตรวจวัดปริมาณฝุ่นละอองแขวนลอยรวม (TSP) สูงสุด คือ บริเวณสำนักงานโรงโม่หินของโครงการ ในเดือนพฤศจิกายน 2565 มีค่าการตรวจวัดเท่ากับ 0.079 มิลลิกรัมต่อลูกบาศก์เมตร เมื่อนำมาเปรียบเทียบกับค่ามาตรฐานพบว่า ผลการตรวจวัดมีค่าอยู่ในเกณฑ์มาตรฐานตามประกาศคณะกรรมการสิ่งแวดล้อมแห่งชาติ ฉบับที่ 24 (พ.ศ. 2547) เรื่อง กำหนดมาตรฐานคุณภาพอากาศในบรรยากาศโดยทั่วไป ประกาศในราชกิจจานุเบกษา เล่ม 121 ตอนพิเศษ 104 ง ประกาศ ณ วันที่ 9 สิงหาคม พ.ศ. 2547 ที่กำหนดให้ปริมาณฝุ่นละอองแขวนลอยรวม (TSP) มีค่าไม่เกิน 0.330 มิลลิกรัมต่อลูกบาศก์เมตร สรุปได้ดังตารางที่ 3-1 และรูปที่ 3-1

#### 2) ปริมาณฝุ่นละอองขนาดเล็กกว่า 10 ไมครอน (PM-10)

จากผลการตรวจวัดคุณภาพอากาศในรูปปริมาณฝุ่นละอองขนาดเล็กกว่า 10 ไมครอน (PM-10) โครงการเหมืองแร่หินอุตสาหกรรมชนิดหินปูน เพื่ออุตสาหกรรมก่อสร้าง ประทานบัตรที่ 25614/15668 ของบริษัท ทรัพย์กองทอง จำกัด จำนวน 4 สถานี ได้แก่ บริเวณสำนักงานโรงโม่หินของโครงการ บ้านแก่งหินปูน บ้านนครนายก และบ้านเตาถ่าน ที่ผ่านมาจนถึงเดือนธันวาคม 2567 พบว่า สถานีที่มีผลการตรวจวัดปริมาณฝุ่นละอองขนาดเล็กกว่า 10 ไมครอน (PM-10) สูงสุด คือ บริเวณสำนักงานโรงโม่หินของโครงการ ในเดือนพฤศจิกายน 2565 มีค่าการตรวจวัดเท่ากับ 0.037 มิลลิกรัมต่อลูกบาศก์เมตร เมื่อนำมาเปรียบเทียบกับค่ามาตรฐานพบว่า ผลการตรวจวัดมีค่าอยู่ในเกณฑ์มาตรฐานตามประกาศคณะกรรมการสิ่งแวดล้อมแห่งชาติ ฉบับที่ 24 (พ.ศ. 2547) เรื่อง กำหนดมาตรฐานคุณภาพอากาศในบรรยากาศโดยทั่วไป ประกาศในราชกิจจานุเบกษา เล่ม 121 ตอนพิเศษ 104 ง ประกาศ ณ วันที่ 9 สิงหาคม พ.ศ. 2547 ที่กำหนดให้ปริมาณฝุ่นละอองขนาดเล็กกว่า 10 ไมครอน (PM-10) มีค่าไม่เกิน 0.120 มิลลิกรัมต่อลูกบาศก์เมตร สรุปได้ดังตารางที่ 3-1 และรูปที่ 3-2

ทั้งนี้ เป็นเพราะว่าทางโครงการได้ปฏิบัติตามมาตรการลดผลกระทบในเรื่องการฟุ้งกระจายของฝุ่นละอองจากกิจกรรมการทำเหมืองและกิจกรรมการแต่งแร่อย่างเคร่งครัด แต่อย่างไรก็ตามจากการสอบถามราษฎรบริเวณใกล้เคียงโครงการพบว่าได้รับผลกระทบด้านฝุ่นละอองจากโครงการในระดับต่ำ ซึ่งสอดคล้องกับผลการตรวจวัดอยู่ในเกณฑ์มาตรฐานที่กำหนด แต่อย่างไรก็ตามที่ปรึกษาได้เสนอให้โครงการเพิ่มการฉีดพรมน้ำบริเวณพื้นที่โครงการและบริเวณเส้นทางขนส่งแร่ รวมทั้งปรับปรุงมาตรการต่างๆ ด้านการป้องกันฝุ่นละอองให้มีประสิทธิภาพมากยิ่งขึ้น

ตารางที่ 3-1 สรุปผลการตรวจวัดคุณภาพอากาศในบรรยากาศโดยทั่วไป

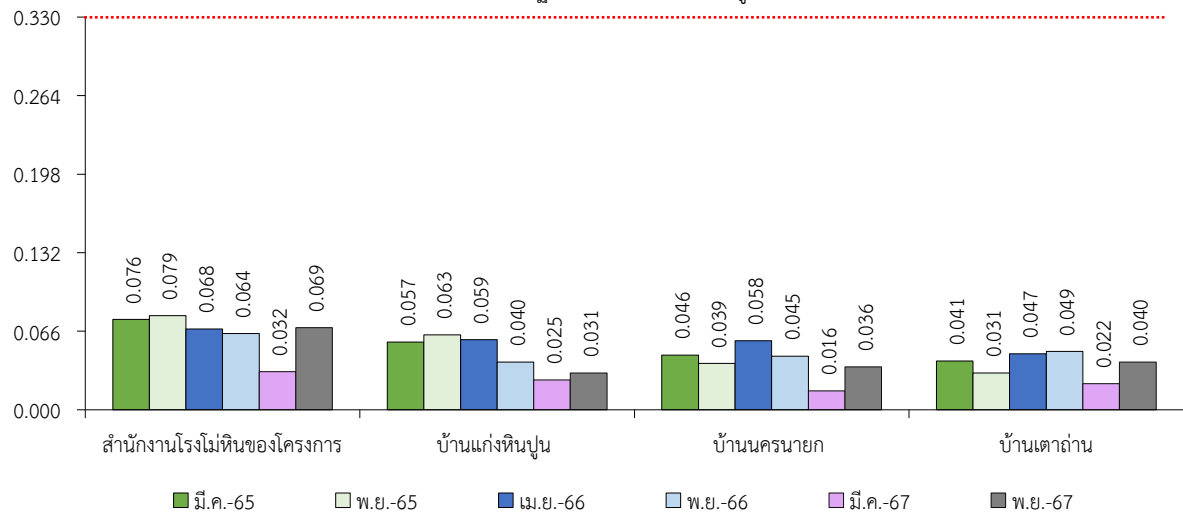
| สถานีตรวจวัด                | เดือน/ปี ที่ตรวจวัด | ผลการตรวจวัด (มิลลิกรัมต่อลูกบาศก์เมตร) |   |
|-----------------------------|---------------------|---|---|
|                             |                     | ฝุ่นละอองแขวนลอยรวม (TSP)               | ฝุ่นละอองขนาดเล็กกว่า 10 ไมครอน (PM-10) |
| สำนักงานโรงไหมหินของโครงการ | มีนาคม 2565         | 0.076                                   | 0.036                                   |
|                             | พฤศจิกายน 2565      | 0.079                                   | 0.037                                   |
|                             | เมษายน 2566         | 0.068                                   | 0.031                                   |
|                             | พฤศจิกายน 2566      | 0.064                                   | 0.025                                   |
|                             | มีนาคม 2567         | 0.032                                   | 0.012                                   |
|                             | พฤศจิกายน 2567      | 0.069                                   | 0.026                                   |
| บ้านแก่งหินปูน              | มีนาคม 2565         | 0.057                                   | 0.024                                   |
|                             | พฤศจิกายน 2565      | 0.063                                   | 0.030                                   |
|                             | เมษายน 2566         | 0.059                                   | 0.028                                   |
|                             | พฤศจิกายน 2566      | 0.040                                   | 0.014                                   |
|                             | มีนาคม 2567         | 0.025                                   | 0.010                                   |
|                             | พฤศจิกายน 2567      | 0.031                                   | 0.011                                   |
| บ้านนครนายก                 | มีนาคม 2565         | 0.046                                   | 0.021                                   |
|                             | พฤศจิกายน 2565      | 0.039                                   | 0.017                                   |
|                             | เมษายน 2566         | 0.058                                   | 0.024                                   |
|                             | พฤศจิกายน 2566      | 0.045                                   | 0.015                                   |
|                             | มีนาคม 2567         | 0.016                                   | 0.006                                   |
|                             | พฤศจิกายน 2567      | 0.036                                   | 0.013                                   |
| บ้านเตาถ่าน                 | มีนาคม 2565         | 0.041                                   | 0.017                                   |
|                             | พฤศจิกายน 2565      | 0.031                                   | 0.014                                   |
|                             | เมษายน 2566         | 0.047                                   | 0.022                                   |
|                             | พฤศจิกายน 2566      | 0.049                                   | 0.019                                   |
|                             | มีนาคม 2567         | 0.022                                   | 0.009                                   |
|                             | พฤศจิกายน 2567      | 0.040                                   | 0.015                                   |
| ค่ามาตรฐาน <sup>1)</sup>    |                     | 0.330                                   | 0.120                                   |

หมายเหตุ : <sup>1)</sup> ประกาศคณะกรรมการสิ่งแวดล้อมแห่งชาติ ฉบับที่ 24 (พ.ศ. 2547) เรื่อง กำหนดมาตรฐานคุณภาพอากาศในบรรยากาศโดยทั่วไป  
ประกาศในราชกิจจานุเบกษา เล่ม 121 ตอนพิเศษ 104 ง ประกาศ ณ วันที่ 9 สิงหาคม พ.ศ. 2547  
TSP : ฝุ่นละอองแขวนลอยรวม เฉลี่ย 24 ชั่วโมง  
PM-10 : ฝุ่นละอองขนาดเล็กกว่า 10 ไมครอน เฉลี่ย 24 ชั่วโมง

**รูปที่ 3-1** กราฟสรุปผลการตรวจวัดปริมาณฝุ่นละอองแขวนลอยรวม (TSP) เปรียบเทียบกับค่ามาตรฐาน

มิลลิกรัมต่อลูกบาศก์เมตร

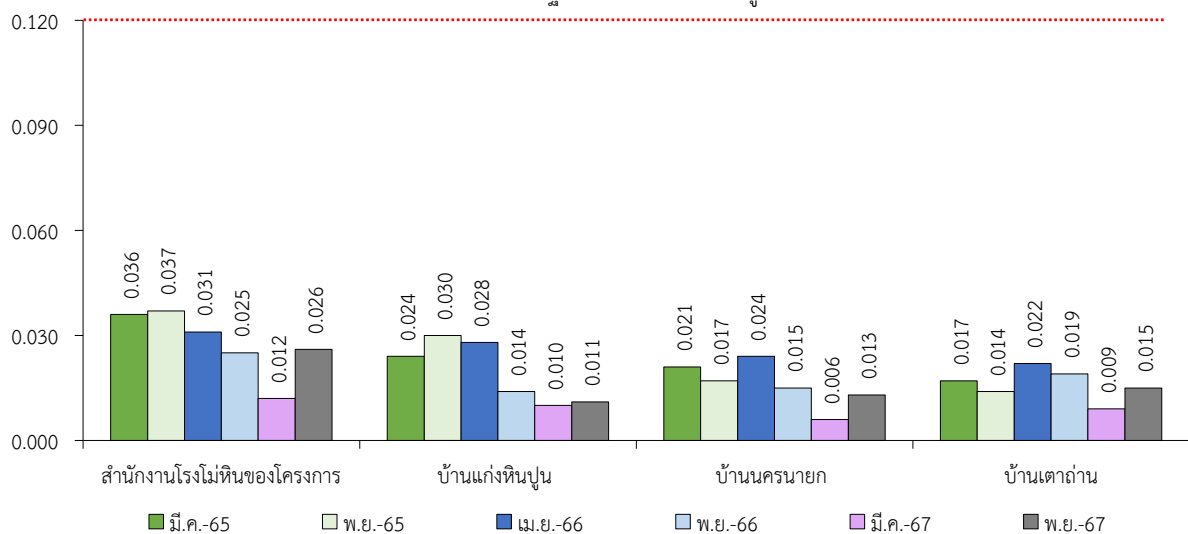
ค่ามาตรฐาน 0.330 มิลลิกรัมต่อลูกบาศก์เมตร



**รูปที่ 3-2** กราฟสรุปผลการตรวจวัดปริมาณฝุ่นละอองขนาดเล็กกว่า 10 ไมครอน (PM-10) เปรียบเทียบกับค่ามาตรฐาน

มิลลิกรัมต่อลูกบาศก์เมตร

ค่ามาตรฐาน 0.120 มิลลิกรัมต่อลูกบาศก์เมตร



### 3.2.2 ระดับเสียง

#### 1) ระดับเสียงเฉลี่ย 24 ชั่วโมง (Leq 24 hrs.)

จากผลการตรวจวัดระดับเสียงเฉลี่ย 24 ชั่วโมง (Leq 24 hrs.) โครงการเหมืองแร่หินอุตสาหกรรมชนิดหินปูน เพื่ออุตสาหกรรมก่อสร้าง ประทานบัตรเลขที่ 25614/15668 ของบริษัท ทรัพย์กองทอง จำกัด จำนวน 4 สถานี ได้แก่ บริเวณสำนักงานโรงโม่หินของโครงการ บ้านแก่งหินปูน บ้านนครนายก และบ้านเตาถ่าน ที่ผ่านมาจนถึงเดือนธันวาคม 2567 พบว่า สถานีที่มีผลการตรวจวัดระดับเสียงเฉลี่ย 24 ชั่วโมง (Leq 24 hrs.) สูงสุด คือ สำนักงานโรงโม่หินของโครงการ ในเดือนพฤศจิกายน 2567 มีค่าการตรวจวัดเท่ากับ 62.5 เดซิเบล (เอ) เมื่อนำมาเปรียบเทียบกับค่ามาตรฐาน พบว่า ผลการตรวจวัดมีค่าอยู่ในเกณฑ์มาตรฐานตามประกาศคณะกรรมการสิ่งแวดล้อมแห่งชาติ ฉบับที่ 15 พ.ศ. 2540 เรื่อง กำหนดมาตรฐานระดับเสียงโดยทั่วไป ที่กำหนดให้ระดับเสียงเฉลี่ย 24 ชั่วโมง (Leq 24 hrs.) มีค่าไม่เกิน 70.0 เดซิเบล (เอ) สรุปได้ดังตารางที่ 3-2 และรูปที่ 3-3

#### 2) ระดับเสียงสูงสุด ( $L_{max}$ )

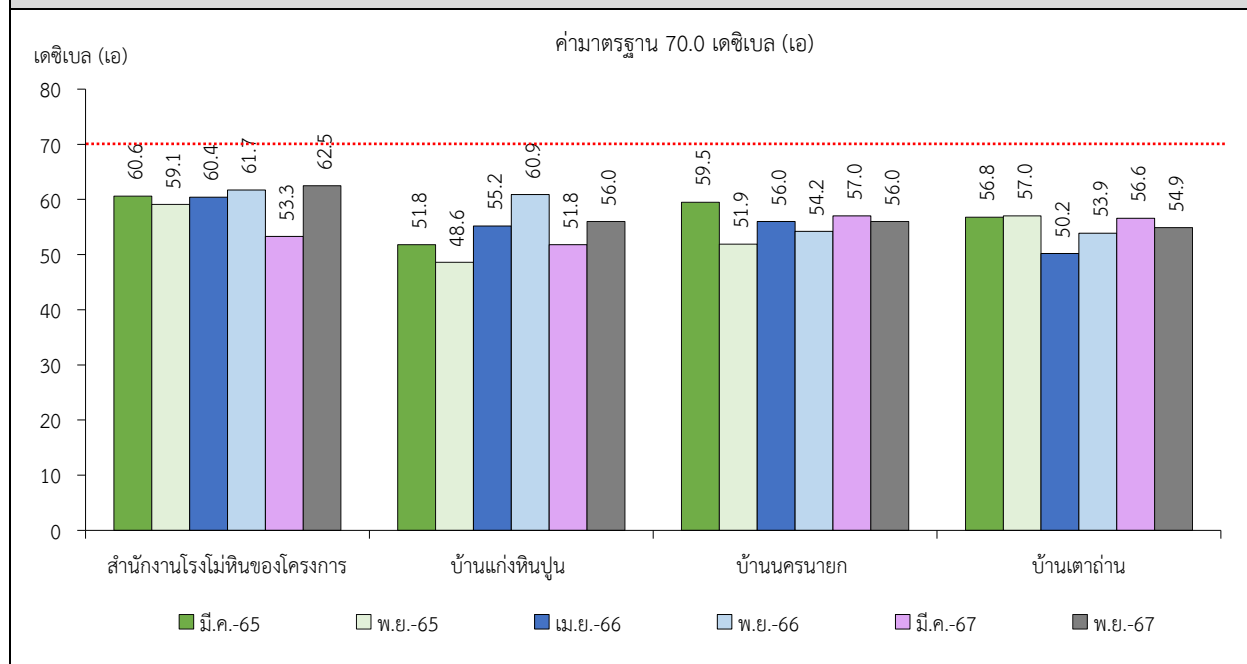
จากผลการตรวจวัดระดับเสียงสูงสุด ( $L_{max}$ ) โครงการเหมืองแร่หินอุตสาหกรรมชนิดหินปูน เพื่ออุตสาหกรรมก่อสร้าง ประทานบัตรเลขที่ 25614/15668 ของบริษัท ทรัพย์กองทอง จำกัด จำนวน 4 สถานี ได้แก่ บริเวณสำนักงานโรงโม่หินของโครงการ บ้านแก่งหินปูน บ้านนครนายก และบ้านเตาถ่าน ที่ผ่านมาจนถึงเดือนธันวาคม 2567 พบว่า สถานีที่มีผลการตรวจวัดระดับเสียงสูงสุด ( $L_{max}$ ) คือ บริเวณบ้านเตาถ่าน ในเดือนพฤศจิกายน 2565 มีค่าการตรวจวัดเท่ากับ 103.7 เดซิเบล (เอ) เมื่อนำมาเปรียบเทียบกับค่ามาตรฐาน พบว่า ผลการตรวจวัดมีค่าอยู่ในเกณฑ์มาตรฐานตามประกาศคณะกรรมการสิ่งแวดล้อมแห่งชาติ ฉบับที่ 15 พ.ศ. 2540 เรื่อง กำหนดมาตรฐานระดับเสียงโดยทั่วไป ที่กำหนดให้ระดับเสียงสูงสุด ( $L_{max}$ ) มีค่าไม่เกิน 115.0 เดซิเบล (เอ) สรุปได้ดังตารางที่ 3-2 และรูปที่ 3-4

ตารางที่ 3-2 สรุปผลการตรวจวัดระดับเสียงโดยทั่วไป

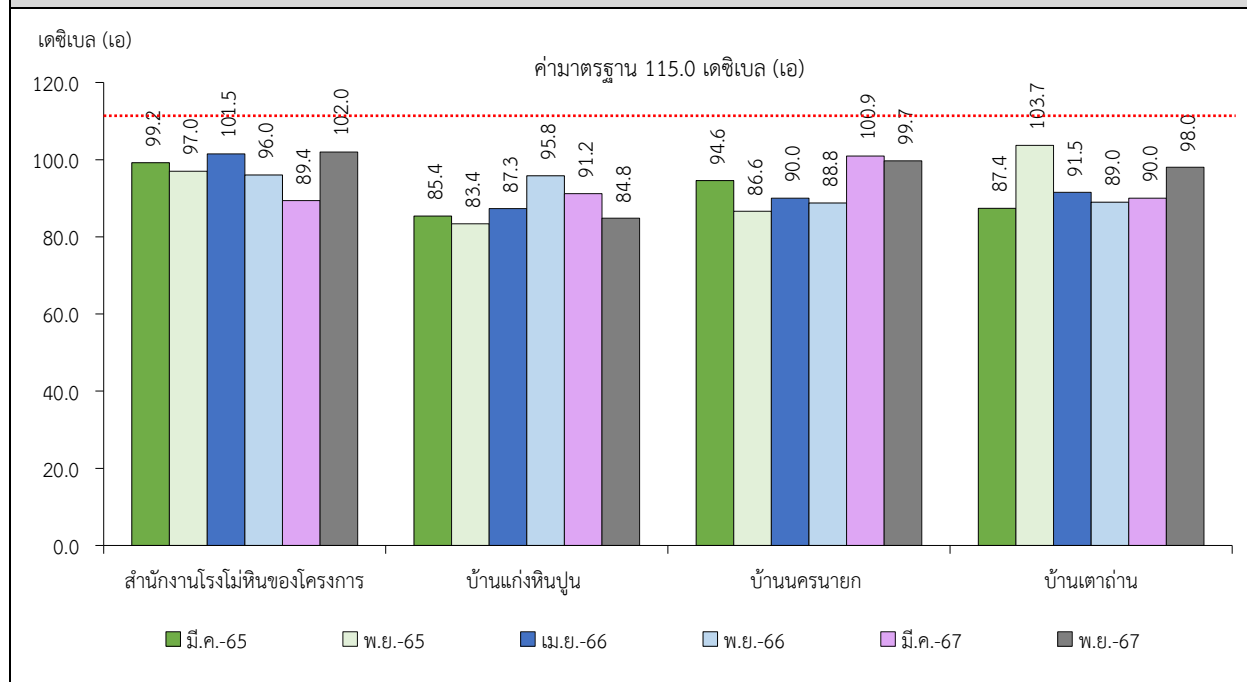
| สถานีตรวจวัด                | เดือน/ปี ที่ตรวจวัด | ผลการตรวจวัด (เดซิเบล เอ)                    |   |
|-----------------------------|---------------------|--|---|
|                             |                     | ระดับเสียงเฉลี่ย 24 ชั่วโมง<br>(Leq 24 hrs.) | ระดับเสียงสูงสุด<br>(L <sub>max</sub> ) |
| สำนักงานโรงโม่หินของโครงการ | มีนาคม 2565         | 60.6   | 99.2                                    |
|                             | พฤศจิกายน 2565      | 59.1   | 97.0                                    |
|                             | เมษายน 2566         | 60.4   | 101.5                                   |
|                             | พฤศจิกายน 2566      | 61.7   | 96.0                                    |
|                             | มีนาคม 2567         | 53.3   | 89.4                                    |
|                             | พฤศจิกายน 2567      | 62.5   | 102.0                                   |
| บ้านแก่งหินปูน              | มีนาคม 2565         | 51.8   | 85.4                                    |
|                             | พฤศจิกายน 2565      | 48.6   | 83.4                                    |
|                             | เมษายน 2566         | 55.2   | 87.3                                    |
|                             | พฤศจิกายน 2566      | 60.9   | 95.8                                    |
|                             | มีนาคม 2567         | 51.8   | 91.2                                    |
|                             | พฤศจิกายน 2567      | 56.0   | 84.8                                    |
| บ้านนครนายก                 | มีนาคม 2565         | 59.5   | 94.6                                    |
|                             | พฤศจิกายน 2565      | 51.9   | 86.6                                    |
|                             | เมษายน 2566         | 56.0   | 90.0                                    |
|                             | พฤศจิกายน 2566      | 54.2   | 88.8                                    |
|                             | มีนาคม 2567         | 57.0   | 100.9                                   |
|                             | พฤศจิกายน 2567      | 56.0   | 99.7                                    |
| บ้านเตาถ่าน                 | มีนาคม 2565         | 56.8   | 87.4                                    |
|                             | พฤศจิกายน 2565      | 57.0   | 103.7                                   |
|                             | เมษายน 2566         | 50.2   | 91.5                                    |
|                             | พฤศจิกายน 2566      | 53.9   | 89.0                                    |
|                             | มีนาคม 2567         | 56.6   | 90.0                                    |
|                             | พฤศจิกายน 2567      | 54.9   | 98.0                                    |
| ค่ามาตรฐาน <sup>1)</sup>    |                     | 70.0   | 115.0                                   |

หมายเหตุ : <sup>1)</sup> ประกาศคณะกรรมการสิ่งแวดล้อมแห่งชาติ ฉบับที่ 15 (พ.ศ. 2540) เรื่อง กำหนดมาตรฐานระดับเสียงโดยทั่วไป

**รูปที่ 3-3** กราฟสรุปผลการตรวจวัดระดับเสียงเฉลี่ย 24 ชั่วโมง (Leq 24 hrs.)  
เปรียบเทียบกับค่ามาตรฐาน



**รูปที่ 3-4** กราฟสรุปผลการตรวจวัดระดับเสียงสูงสุด ( $L_{max}$ ) เปรียบเทียบกับค่ามาตรฐาน





### 3.2.3 ค่าความสั่นสะเทือน

จากผลการตรวจวัดค่าความสั่นสะเทือนจากการระเบิดหน้าเหมือง (ความเร็วอนุภาค ความถี่ และการขจัด) โครงการเหมืองแร่หินอุตสาหกรรมชนิดหินปูน เพื่ออุตสาหกรรมก่อสร้าง ประทานบัตรเลขที่ 25614/15668 ของบริษัท ทรัพย์ทอง จำกัด จำนวน 1 สถานี ได้แก่ บริเวณสำนักสงฆ์ถ้ำแก้วกายสิทธิ์ ที่ผ่านมาจนถึงเดือน พฤศจิกายน 2567 เมื่อนำมาเปรียบเทียบกับค่ามาตรฐาน พบว่า ผลการตรวจวัดมีค่าอยู่เกณฑ์มาตรฐานตาม ประกาศกระทรวงทรัพยากรธรรมชาติและสิ่งแวดล้อม เรื่อง กำหนดมาตรฐานควบคุมระดับเสียงและความสั่นสะเทือนจากการทำเหมืองหิน ตีพิมพ์ในราชกิจจานุเบกษา เล่ม 122 ตอนที่ 125 ง ลงวันที่ 29 ธันวาคม 2548 สรุปผลการตรวจวัดได้ดังตารางที่ 3-3

ตารางที่ 3-3 สรุปผลการตรวจวัดค่าความสั่นสะเทือนขณะระเบิดหน้าเหมือง

| สถานี | เดือน/ปี ที่ตรวจวัด | ดัชนี        | ความถี่<br>(เฮิรตซ์) | ความเร็ว<br>อนุภาค<br>(มม./วินาที) | ค่ามาตรฐาน <sup>1)</sup> | ระยะขจัด<br>(มม.) | ค่ามาตรฐาน <sup>1)</sup> |
|-------|---------------------|--------------|----------------------|------------------------------------|--------------------------|-------------------|--------------------------|
| St.1  | มีนาคม 2565         | TRANSVERSE   | N/A                  | <0.130                             | -                        | 0.000             | -                        |
|       |                     | VERTICAL     | N/A                  | <0.130                             | -                        | 0.000             | -                        |
|       |                     | LONGITUDINAL | N/A                  | <0.130                             | -                        | 0.000             | -                        |
|       | พฤศจิกายน 2565      | TRANSVERSE   | N/A                  | <0.130                             | -                        | 0.000             | -                        |
|       |                     | VERTICAL     | N/A                  | <0.130                             | -                        | 0.000             | -                        |
|       |                     | LONGITUDINAL | N/A                  | <0.130                             | -                        | 0.000             | -                        |
|       | เมษายน 2566         | TRANSVERSE   | N/A                  | <0.130                             | -                        | 0.000             | -                        |
|       |                     | VERTICAL     | N/A                  | <0.130                             | -                        | 0.000             | -                        |
|       |                     | LONGITUDINAL | N/A                  | <0.130                             | -                        | 0.000             | -                        |
|       | พฤศจิกายน 2566      | TRANSVERSE   | N/A                  | <0.130                             | -                        | 0.000             | -                        |
|       |                     | VERTICAL     | N/A                  | <0.130                             | -                        | 0.000             | -                        |
|       |                     | LONGITUDINAL | N/A                  | <0.130                             | -                        | 0.000             | -                        |
|       | มีนาคม 2567         | TRANSVERSE   | N/A                  | <0.130                             | -                        | 0.000             | -                        |
|       |                     | VERTICAL     | N/A                  | <0.130                             | -                        | 0.000             | -                        |
|       |                     | LONGITUDINAL | N/A                  | <0.130                             | -                        | 0.000             | -                        |
|       | พฤศจิกายน 2567      | TRANSVERSE   | N/A                  | <0.130                             | -                        | 0.000             | -                        |
|       |                     | VERTICAL     | N/A                  | <0.130                             | -                        | 0.000             | -                        |
|       |                     | LONGITUDINAL | N/A                  | <0.130                             | -                        | 0.000             | -                        |

หมายเหตุ : <sup>1)</sup> ประกาศกระทรวงทรัพยากรธรรมชาติและสิ่งแวดล้อม เรื่อง กำหนดมาตรฐานควบคุมระดับเสียงและความสั่นสะเทือนจากการทำเหมืองหิน ตีพิมพ์ในราชกิจจานุเบกษา เล่ม 122 ตอนที่ 125 ง ลงวันที่ 29 ธันวาคม 2548  
N/A หมายถึง Frequency < 1 Hz, Velocity < 0.130 mm/sec และ Displacement < 0 mm  
St.1 หมายถึง สำนักสงฆ์ถ้ำแก้วกายสิทธิ์

### 3.2.4 คุณภาพน้ำ

#### 3) คุณภาพน้ำผิวดิน

จากผลการวิเคราะห์คุณภาพน้ำผิวดินที่อยู่ใกล้เคียงโครงการเหมืองแร่หินอุตสาหกรรมชนิดหินปูน เพื่ออุตสาหกรรมก่อสร้าง ประทานบัตรที่ 25614/15668 ของบริษัท ทรัพย์กองทอง จำกัด จำนวน 1 สถานี ได้แก่ บริเวณน้ำห้วยแก่งหินปูน ที่ผ่านมาจนถึงเดือนธันวาคม 2567 พบว่า ผลการวิเคราะห์มีค่าอยู่ในเกณฑ์มาตรฐานคุณภาพน้ำในแหล่งน้ำผิวดินตามประกาศคณะกรรมการสิ่งแวดล้อมแห่งชาติ ฉบับที่ 8 (พ.ศ. 2537) ออกตามความในพระราชบัญญัติส่งเสริมและรักษาคุณภาพสิ่งแวดล้อมแห่งชาติ พ.ศ. 2535 เรื่อง กำหนดมาตรฐานคุณภาพน้ำในแหล่งน้ำผิวดิน ตีพิมพ์ในราชกิจจานุเบกษา เล่ม 111 ตอนที่ 16 ง ลงวันที่ 24 กุมภาพันธ์ 2537 (ประเภทที่ 3) ส่วนในเดือนมีนาคม 2565 เดือนเมษายน 2566 และเดือน มีนาคม 2567 ไม่สามารถเก็บตัวอย่างน้ำมาวิเคราะห์ได้ เนื่องจากบริเวณดังกล่าวมีสภาพแห้งขอด สรุปผลวิเคราะห์ได้ดังตารางที่ 3-4 และรูปที่ 3-5

ตารางที่ 3-4 สรุปผลการวิเคราะห์คุณภาพน้ำผิวดิน

| จุดตรวจวัด               | เดือน/ปี ที่ตรวจวัด | ผลการตรวจวิเคราะห์               |      |      |                           |           |         |            |
|--------------------------|---------------------|----------------------------------|------|------|---------------------------|-----------|---------|------------|
|                          |                     | pH                               | TSS  | TDS  | Total Hardness            | Turbidity | Sulfate | Total Iron |
|                          |                     | -                                | mg/L | mg/L | mg/L as CaCO <sub>3</sub> | NTU       | mg/L    | mg/L       |
| ห้วยแก่งหินปูน           | มีนาคม 2565         | น้ำแห้ง ไม่สามารถเก็บตัวอย่างได้ |      |      |                           |           |         |            |
|                          | พฤศจิกายน 2565      | 7.3                              | <5.0 | 664  | 486                       | 1.1       | 279.4   | <0.01      |
|                          | เมษายน 2566         | น้ำแห้ง ไม่สามารถเก็บตัวอย่างได้ |      |      |                           |           |         |            |
|                          | พฤศจิกายน 2566      | 7.4                              | <5.0 | 762  | 410                       | <1.0      | 227.7   | <0.01      |
|                          | มีนาคม 2567         | น้ำแห้ง ไม่สามารถเก็บตัวอย่างได้ |      |      |                           |           |         |            |
|                          | พฤศจิกายน 2567      | 7.8                              | <5.0 | 908  | 553                       | <1.0      | 169.7   | <0.01      |
| ค่ามาตรฐาน <sup>1)</sup> |                     | 5.0-9.0                          | -    | -    | -                         | -         | -       | -          |

หมายเหตุ : <sup>1)</sup> ประกาศคณะกรรมการสิ่งแวดล้อมแห่งชาติ ฉบับที่ 8 (พ.ศ. 2537) ออกตามความในพระราชบัญญัติส่งเสริมและรักษาคุณภาพสิ่งแวดล้อมแห่งชาติ พ.ศ. 2535 เรื่อง กำหนดมาตรฐานคุณภาพน้ำในแหล่งน้ำผิวดิน ตีพิมพ์ในราชกิจจานุเบกษา เล่ม 111 ตอนที่ 16 ง ลงวันที่ 24 กุมภาพันธ์ 2537 (ประเภทที่ 3)

รูปที่ 3-5 กราฟสรุปผลการวิเคราะห์คุณภาพแหล่งน้ำผิวดิน เปรียบเทียบกับค่ามาตรฐาน

